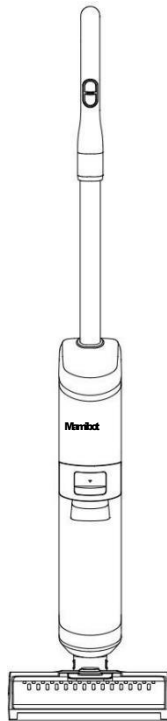


Вертикальный пылесос
для сухой и влажной уборки
Cordless Flomo S, Mamibot



РУКОВОДСТВО ПОЛЬЗОВАТЕЛЯ

Внимательно прочтите данное руководство перед использованием и сохраните его для дальнейшего использования.

ОГЛАВЛЕНИЕ

Важные советы	3
Спецификация	6
Что в упаковке	7
Обзор FOMO S	7-8
Инструкция по установке ручки и зарядке.....	9-10
Начало использования	11
Сушка роликовой щетки (опционально)	12
Использование резервуаров для воды	13-14
Очистка фильтра	15
Очистка решётки роликовой щётки	15
Очистка роликовой щетки	16
Устранение неполадок	17
Рекомендации по частоте очистки/замены	17-18
Гарантия	18
Соответствие стандартам	19

ВАЖНЫЕ СОВЕТЫ

ПЕРЕД ИСПОЛЬЗОВАНИЕМ ВНИМАТЕЛЬНО ПРОЧИТАЙТЕ ВСЕ ИНСТРУКЦИИ. Несоблюдение предупреждений и инструкций может привести к поражению электрическим током, пожару и/или серьезным травмам.

Предупреждение

Во избежание риска возгорания, поражения электрическим током или травм:

- Используйте только в соответствии с инструкциями, изложенными в данном руководстве пользователя. Используйте только те дополнительные детали, которые предоставил или рекомендовал производитель.
- Только для использования в помещении, на твердом полу или ковре с короткой шерстью.
- Не используйте в качестве игрушки. Будьте особенно внимательны, если рядом находятся дети или домашние животные.
- Не прикасайтесь к зарядному устройству или его контактам мокрыми руками во время зарядки.
- Пар имеет высокую температуру, держите его подальше от детей, животных и частей тела.
- Не погружайте прибор в жидкость.
- Не используйте без фильтра.
- Будьте особенно внимательны при уборке на лестнице.
- Перед тем как брать или переносить прибор, убедитесь, что выключатель находится в положении «выкл».
- Этот прибор не предназначен для использования детьми в возрасте до 8 лет, а также лицами с физическими, сенсорными или умственными нарушениями. Лица, не имеющие опыта использования прибора, должны пройти инструктаж по технике безопасности, чтобы быть осведомленными об опасностях, связанных с его использованием. Дети не должны играть с прибором, использовать его, чистить или ремонтировать без присмотра взрослых.
- Выключите прибор и отсоедините его от электрической розетки, если он не будет использоваться в течение длительного времени.
- Всегда очищайте резервуар для грязной воды после каждого использования, чтобы избежать засорения, которое может привести к снижению мощности всасывания, перегреву двигателя или сокращению срока службы прибора.

- Храните прибор в затененном и сухом месте после каждого использования.
- Не используйте прибор, если глубина воды на поверхности превышает 5 мм.
- Не погружайте прибор в воду и не пытайтесь очистить затопленные участки.
- Пластиковый упаковочный пакет опасен. Во избежание удушья, пожалуйста, держите детей подальше от него.
- Используйте только тот тип и количество жидкости, которые указаны в разделе эксплуатации данного руководства.
- Не используйте поврежденный шнур или вилку. Если шнур или вилка повреждены, их необходимо заменить компанией Mamibot, ее сервисным агентом или квалифицированными специалистами.
- Не используйте прибор для сбора опасных материалов или химикатов, таких как растворители, средства для прочистки канализации, сильные кислоты или сильные щелочи.
- Не используйте прибор в закрытых помещениях, заполненных парами, выделяемыми масляной краской, растворителем для краски, некоторыми средствами защиты от моли, легковоспламеняющейся пылью или другими взрывоопасными или токсичными парами.
- Не используйте прибор для сбора чего-либо горящего или дымящегося, например, сигарет, спичек или горячего пепла.
- Не используйте прибор для подъема острых предметов, таких как металлические гвозди, осколки стекла, металлические скрепки или булавки.
- Немедленно прекратите использование, если прибор перегревается, издает необычные звуки или источает необычный запах.
- Во избежание короткого замыкания зарядной базы не используйте ее, если кабель или зарядное устройство повреждены.
- Держите зарядное устройство и его провод подальше от нагретых поверхностей, таких как камин или обогреватель, чтобы избежать деформации.
- Чтобы отключить зарядное устройство от сети, возьмитесь за него, а не за кабель.
- Не используйте прибор, если он поврежден или модифицирован. Поврежденные или модифицированные батареи могут привести к пожару, взрыву или травме.
- Не используйте прибор в условиях пожара или при температуре выше 40°C, это может привести к взрыву.

- Следуйте всем инструкциям при зарядке прибора.
- При извлечении батареи прибор необходимо отключить от сети. Храните батарейки в недоступном для детей месте. Никогда не берите батарейки в рот. При проглатывании обратитесь к врачу или в местную специализированную больницу.
- Не сжигайте прибор, даже если он поврежден. Батарейку необходимо утилизировать безопасным способом. Перед утилизацией ее необходимо извлечь из прибора, чтобы избежать взрыва. Прибор следует использовать только с блоком питания, поставляемым в комплекте.

Важные моменты безопасности

- Ремонт прибора разрешен только квалифицированным специалистам. Допускается использование только назначенных запасных частей.
- Не пытайтесь модифицировать какие-либо части прибора.
- Не используйте, не храните и не заряжайте прибор в условиях экстремально высоких или низких температур (ниже 0°C /32°F или выше 40°C /104°F).
- Если прибор был уронен, поврежден, оставлен на открытом воздухе или упал в воду, и не работает должным образом, пожалуйста, верните его в сервисный центр.
- Прибор следует использовать только с оригинальным блоком питания, поставляемым в комплекте с прибором.

Об очистке прибора

- 1) Если большое количество чистящей жидкости попадет в двигатель, это может привести к повреждению прибора.
- 2) Не используйте для чистки прибора кислотные или щелочные жидкости.
- 3) При попадании химических жидкостей в глаза немедленно промойте их чистой водой.
- 4) Утилизация загрязненной воды должна соответствовать местным правилам.

Спецификация

Название продукта	Вертикальный пылесос для сухой и влажной уборки
Номер модели	Cordless Flomo S, Mamibot
Размеры основного блока	270*225*1160 mm
Напряжение зарядки	27V $\overline{\text{---}}$ 1.2A
Номинальная мощность	450W
Режим работы	Уборка влажная/сухая/пар
Тип батареи	Подзаряжаемый литий-ионный аккумулятор
Емкость батареи	4000mAh 86.4Wh
Время работы	Обычный \geq 35min Режим пара \geq 13min Максимальный \geq 28min
Время зарядки	4-6 часов
Емкость резервуара для чистой воды	около 600 ml
Емкость резервуара для грязной воды	около 800 ml

Данные получены из лаборатории компании Mamibot Manufacturing USA Inc. В связи с особенностями использования или условиями эксплуатации, они могут незначительно отличаться от данных, предоставленных пользователями; пожалуйста, ориентируйтесь на фактические характеристики продукции. В целях постоянного совершенствования продукции мы оставляем за собой право вносить любые технические и конструктивные изменения без предварительного уведомления.

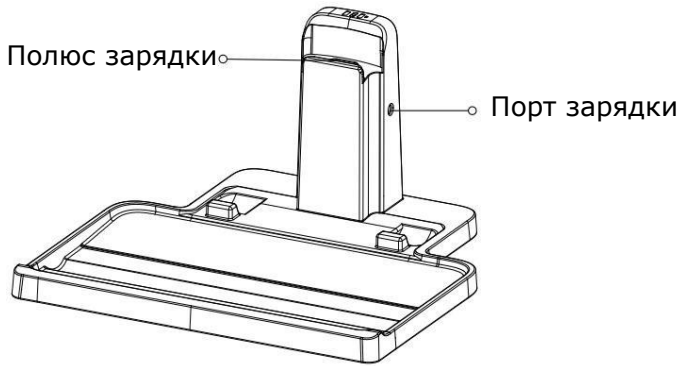
Что в упаковке

Основной блок x 1 шт. Ручка x 1 шт. Отвертка и шуруповерт x 1 комплект Адаптер x 1 шт. Роликовая щетка x 1 шт. Зарядная база x 1 шт. HEPA-фильтр x 1 шт. Инструмент для чистки x 1 шт. Руководство пользователя x 1 шт. Металлическая ложка-сито x 1 шт.

ОБЗОР FLOMO S



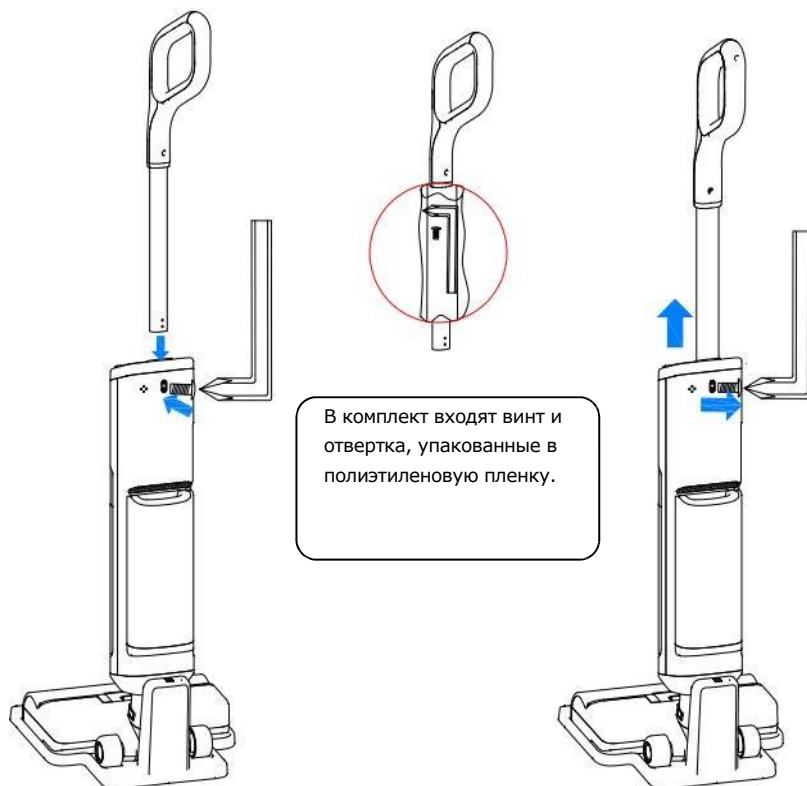
Зарядная база



Экран дисплея



Инструкция по установке ручки



1. Вставьте ручку в корпус прибора. Затяните ручку отверткой. Убедитесь, что ручка надежно зафиксирована и не болтается.
2. Чтобы снять ручку, открутите винт на задней панели прибора и вытащите ручку.

Инструкция по зарядке

Примечание:

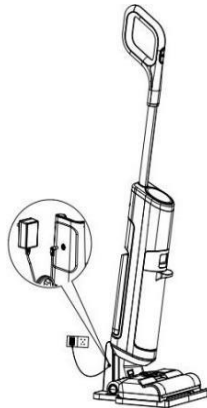
Перед первым использованием полностью зарядите прибор.

Зарядка

1. Разместите прибор на зарядной базе рядом со стеной.
2. Вставьте адаптер в розетку и подсоедините провод к зарядному порту на приборе.
3. Когда индикатор зарядки на экране дисплея начнет мигать, это означает, что прибор заряжается.

Самосушка роликовой щетки (опционально)

1. Функция самосушки автоматически запустится, как только система обнаружит, что прибор помещен обратно на зарядную базу.
2. Температура нагрева не должна превышать 45°C, а время сушки не должно превышать 12 часов. Во время сушки роликовая щетка будет вращаться один раз в час.
3. **ПОЛЕЗНЫЕ СОВЕТЫ:** Перед размещением устройства на зарядной базе сначала подключите ее к сети, после чего через 12 часов устройство прекратит нагрев роликовой щетки.





※ **Обратите внимание:** если сначала установить устройство на зарядную базу, а затем подключить его к сети, функция нагрева роликовой щетки отключится после полной зарядки устройства.

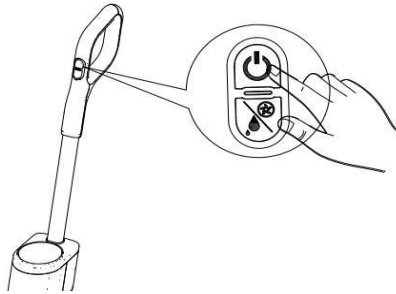
Примечания:

- Для зарядки прибора допускается использование только прилагаемого адаптера.
- Если прибор не будет использоваться длительное время, его необходимо заряжать раз в 3 месяца. Полная зарядка занимает 4-6 часов.

Начало использования

Примечание: Перед первым использованием зарядите прибор. (Подробности см. в разделе «Инструкция по зарядке»).

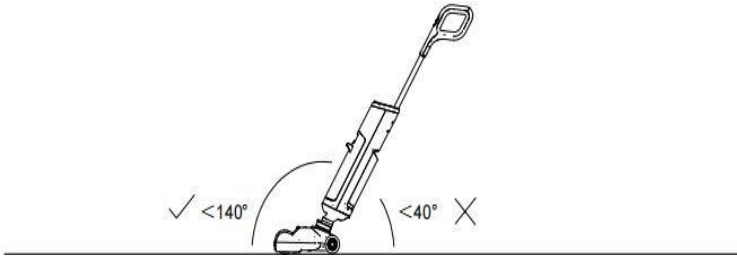
Нажмите кнопку  на 2 секунды, чтобы включить устройство. Нажмите кнопку  на 1 секунду, и прибор перейдет в режим автоматической очистки. Нажмите ее еще раз на 2 секунды, чтобы выключить устройство.

**Режим очистки:**

1. Нажмите кнопку включения на 1 секунду, чтобы запустить цикл уборки: Влажный режим — Сухой режим — Паровой режим.
2. Нажмите кнопку режима на 2 секунды, чтобы войти в интенсивный режим, нажмите еще раз, чтобы отменить.




※ Во избежание протечек воды не следует наклонять устройство более чем на 140°.

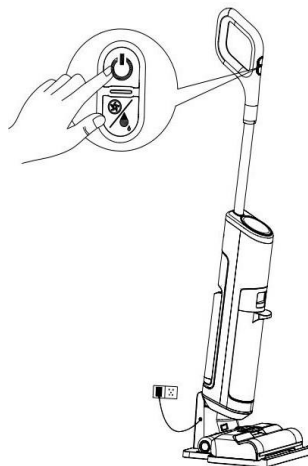


Для подзарядки и хранения после использования устанавливайте устройство на зарядную базу вертикально.

Сушка (самоочистка)

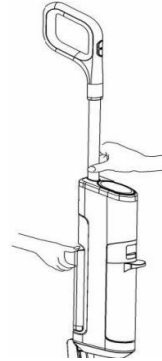
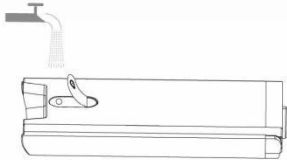
Функция самоочистки запускается только тогда, когда устройство заряжается и уровень заряда батареи превышает 10%.

1. Установите устройство вертикально на зарядную базу и убедитесь, что резервуар для чистой воды заполнен.
2. Коротко нажмите кнопку  на ручке, загорится индикатор самоочистки, после чего начнется процесс самоочистки.
3. После завершения самоочистки устройство продолжит подзарядку. Пожалуйста, своевременно очищайте резервуар для грязной воды.



Заполнение резервуара для чистой воды

① Извлеките резервуар для чистой воды, нажав кнопку на специальную кнопку



② Наполните емкость чистой водой: после наполнения водой плотно закройте резиновую крышку.

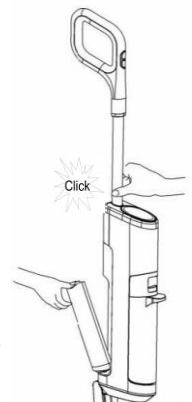
Примечание:

Используйте только воду ниже 140F° /60C° . Не используйте слишком горячую воду! Не превышайте отметку предупреждения о низком уровне воды.

③ Установите резервуар обратно на устройство. Пожалуйста, убедитесь, что резервуар установлен правильно.

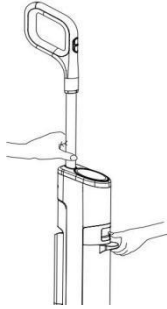
Примечание:

- Не добавляйте грязную воду в резервуар для чистой воды.
- Не добавляйте в резервуар для воды коррозионные или легковоспламеняющиеся жидкости.
- Наличие небольшого количества воды в резервуаре при первом использовании является нормальным явлением; перед отправкой товара с завода проводятся испытания и проверки.



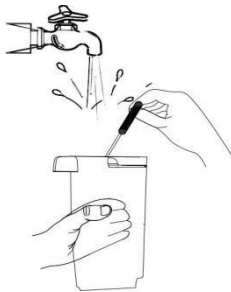
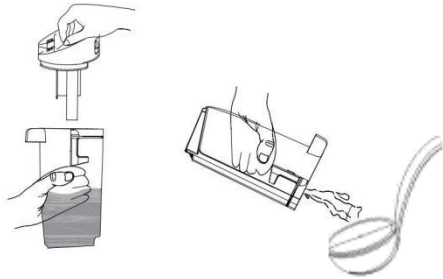
Очистка резервуара для грязной воды

Примечание: Рекомендуется опорожнять резервуар для грязной воды после каждой уборки.



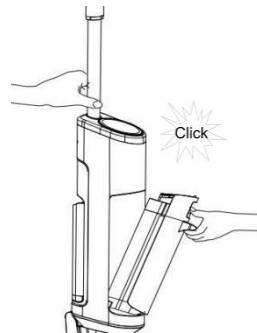
① Извлеките резервуар для грязной воды, нажав на специальную кнопку

② Одной рукой держите резервуар, а другой рукой поднимите крышку, чтобы слить грязную воду.



③ Промойте резервуар и его крышку чистой водой. Очистите внутреннюю стенку с помощью прилагаемого чистящего средства.

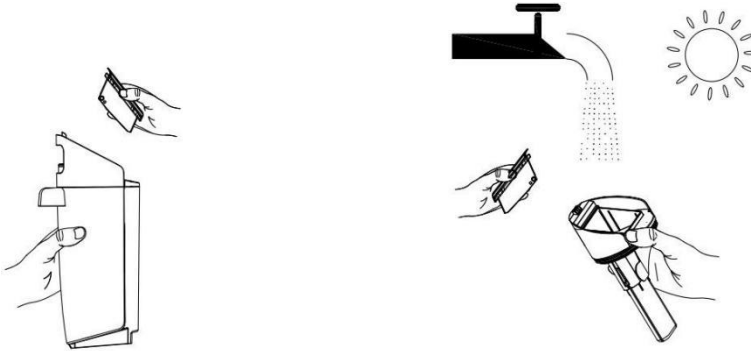
④ После завершения очистки установите резервуар для воды на место. Пожалуйста, убедитесь, что резервуар установлен правильно.



Очистка фильтра

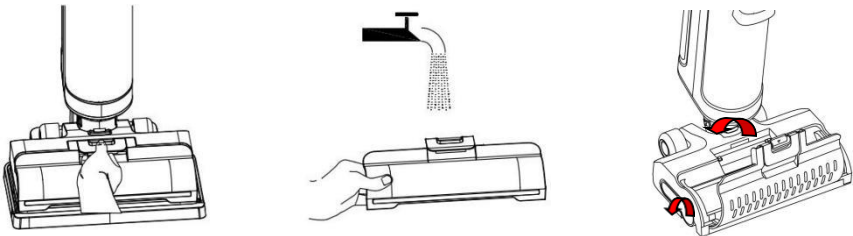
Примечание: Рекомендуется очищать фильтр после каждого использования.

Снимите фильтр с верхней части резервуара для грязной воды. Слегка постучите по нему, чтобы удалить пыль, затем промойте его чистой водой и специальным средством для очистки, вытирайте насухо после каждого использования.



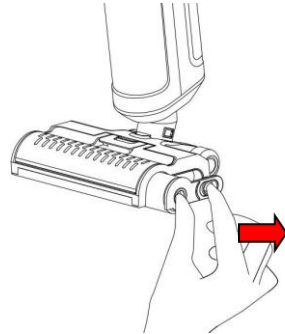
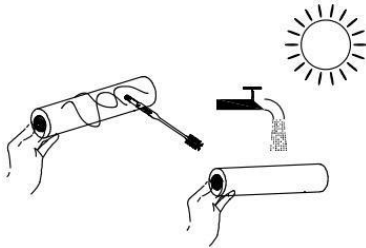
Очистка защитной решётки щётки

1. Снимите защитную решётку, нажав кнопку фиксатора, и промойте его чистой водой.
2. Установите его обратно правильно, чтобы избежать протечек.



Очистка роликовой щётки

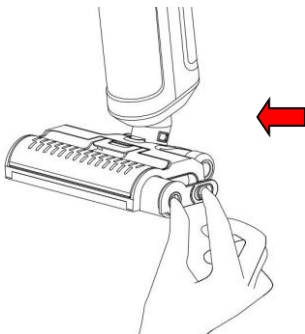
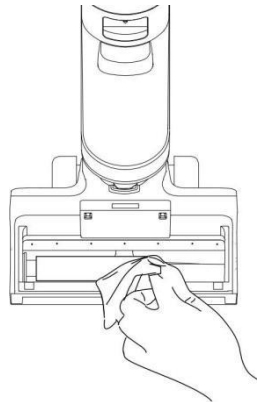
① Нажмите и задержите кнопку роликовой щетки большим и указательным пальцами, затем вытяните роликовую щетку горизонтально, как показано на рисунке.



② Удалите волосы и мусор с роликовой щетки с помощью чистящего инструмента и промойте его чистой водой.

Перед использованием роликовая щетка должна быть полностью сухой.



③ Удалите волосы и загрязнения со щетки и всасывающего патрубка с помощью салфетки или влажной ткани.



④ После очистки вставьте щетку назад, как показано на рисунке.

Устранение неполадок

Если прибор работает неправильно, на экране отобразится код ошибки.

Error Code	Возможная ошибка	Решение
	Бак для грязной воды полон	Опорожните резервуар для грязной воды и очистите металлический токопроводящий полюс.
	Банк для чистой воды пуст	1. Добавьте чистую воду. 2. Если сигнал тревоги продолжает срабатывать, снимите резервуар для воды и запустите устройство, пока сигнал тревоги не прозвучит снова, а затем установите резервуар для воды на место.
E1	Роликовая щетка забита	Пожалуйста, устраните засор на роликовой щетке.
E2	Неисправен двигатель вентилятора	Пожалуйста, свяжитесь со службой поддержки клиентов.
E3	Неисправен водяной насос	Пожалуйста, свяжитесь со службой поддержки клиентов.
E4	Неисправна зарядка	Пожалуйста, проверьте, правильно ли подключен пылесос.
E5	Неисправен насос	Пожалуйста, проверьте, правильно ли подключен пылесос.
E6	Неисправен нагрев	Пожалуйста, проверьте насос и обратитесь в сервисный центр.
04	Низкий заряд батареи	Пожалуйста, проверьте, правильно ли подключен пылесос. Зарядите устройство.

Устройство не включается	1. Возможно, ручка установлена неправильно. 2. Разряжена батарея.	1. Проверьте, надежно ли вставлена и зафиксирована ручка. 2. Зарядите пылесос.
Пылесос работает слабее	1. HEPA-фильтр забит или намок. 2. Труба пылесоса забита	1. Очистите и высушите HEPA-фильтр. 2. Очистите трубу пылесоса
Не самоочищается	Трубка пара заблокирована	Установите пылесос на зарядную базу, нажмите и долго задержите кнопку режима, чтобы промыть паропровод.

Рекомендации по частоте чистки/замены

Часть	Рекомендации
Резервуар для чистой воды и резервуар для грязной воды	Чистить после каждого использования.
HEPA-фильтр	Чистить и сушить после каждого использования.
Вращающаяся щетка	Заменять каждые 3-6 месяцев.
Защитный кожух щетки	Чистить после каждого использования.
Всасывающий патрубок	Чистить и сушить после каждого использования.
Металлический сетчатый фильтр-ложка	Заменять каждые 3-6 месяцев.
Колеса	Чистить после каждого использования.
Зарядная станция	Чистить после каждого использования.
Резервуар для чистой воды и резервуар для грязной воды	Чистить после каждого использования.

Примечание:

Указанная выше частота приведена только для справки. Окончательная частота чистки/замены должна зависеть от интенсивности использования.

Гарантия

- На вертикальный пылесос Flomo S предоставляется ограниченная гарантия сроком на 1 год от производственных дефектов или дефектов материалов.
 - Гарантия распространяется только на устройства, приобретенные у авторизованных дистрибьюторов Mamibot.
 - Неправильное использование или несоответствие руководству пользователя аннулирует гарантию.
 - Гарантия недействительна в случае форс-мажорных обстоятельств.
 - Гарантия не распространяется на обычные потери, такие как износ батареи или HEPA-фильтра.
- ※ При обращении за гарантией, пожалуйста, сохраните и предоставьте подтверждение покупки и серийный номер.

Стандарты соответствия

Символ на изделии или его упаковке указывает на то, что данное изделие нельзя утилизировать как бытовые отходы. Вместо этого его следует сдать в соответствующий пункт сбора для переработки электрического и электронного оборудования. Обеспечивая правильную утилизацию данного изделия, вы сможете предотвратить потенциальные негативные последствия для окружающей среды и здоровья человека, которые могут возникнуть из-за неправильного обращения с отходами. Для получения более подробной информации о переработке данного изделия, пожалуйста, обратитесь в местный совет, в службу утилизации бытовых отходов или в магазин, где вы приобрели изделие.



Изделие изготовлено в соответствии со стандартом: EMC Directive - 2014/30/EU, LVD - 2014/35/EU, RoHS 2.0 Directive (EU) 2015/863 and (EU) 2017/2102 amending Annex II to Directive 2011/65/EU.

Мы оставляем за собой право вносить изменения в текст, дизайн и технические характеристики, которые могут быть изменены без предварительного уведомления.

Производитель:

Mamibot Manufacturing (Shanghai) Co.,Ltd.
37B, No.1188, North Kaixuan Road, Shanghai, P.R.C

Под руководством:

Mamibot Manufacturing USA Inc.
One Commerce Center, 1201 Orange St, Wilmington, DE 19899 USA
Tel: 001 302-428-9888 sales@mamibot.com www.mamibot.com